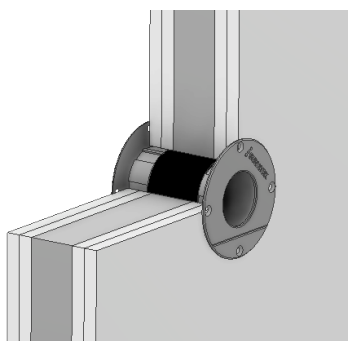
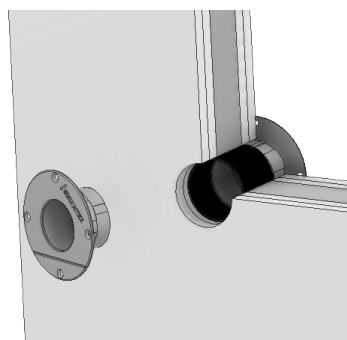
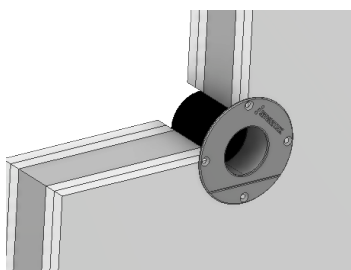
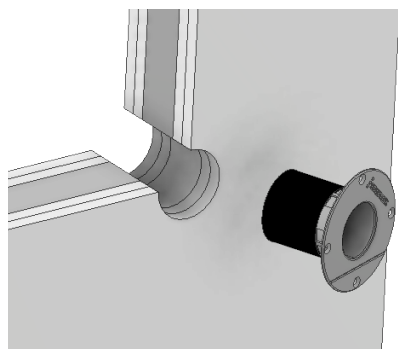


## INSTALLATIONSANVISNING Sewatek D2-genomföring för betong- och skivvägg (D-serien)



1. Borra hålet i rätt storlek, se tabellen nedan.
2. Genomföringen placeras i hålet före rören/kablarna
3. Kitta vid behov sömmen mellan genomföringen och konstruktionen med akrylmassa. Akrylmassan behöver inte vara brandklassad.
4. Fästning av genomföringen
  - I skivvägg med minst tre skruvar min. 3,7 x 32 mm gles spiral
  - i betongvägg kan flänsarna också limmas t.ex. med akrylmassa.
5. För igenom rör/kablar och kitta roten med akrylmassa på båda sidorna för att nå lufttätethet (kom ihåg också springorna i bunten). Akrylmassan behöver inte vara brandklassad
6. Kolla att installationen motsvarar detaljritningen och fäst brand dekalen

### Brandklass

*Kolla alltid detaljritningen som gäller konstruktionen och produkten för detaljerade krav för brandklasser.*

[www.sewatek.se](http://www.sewatek.se)

Produkt	Hålets diameter (-0/+3 mm)	Diameter av rör, kabel	Flänsens yttre / inre diameter
D2-40	40 mm	10 - 22 mm	83 / 30 mm
D2-60	60 mm	23 - 40 mm	102 / 47 mm
D2-75	75 mm	32 - 54 mm	126,5 / 62 mm
D2-90	90 mm	44 - 64 mm	143 / 70 mm

ETA-12/0045

### Sewatek Oy

Sepäntie 4, 07230 Askola, Finland

tel. +46 8 334 373

[www.sewatek.se](http://www.sewatek.se)

## **Observeras vid installationen**

### **Att förkorta genomföringen (D2-40 och D2-60)**

- Vid behov förkorta genomföringen med en fintandad såg
- Det svarta genomföringsröret skall vara 45 mm kortare än konstruktionen

### **Att förkorta genomföringen (D2-75 och D2-90)**

- Vid behov förkorta genomföringen med en fintandad såg
- Det svarta genomföringsröret skall vara 75 mm kortare än konstruktionen
- Skala bort 20 mm cellgummi från båda ändorna av genomföringsröret

### **Ursparning**

- En öppnad genomföring kan lämnas som ursparning för senare behov

### **Att öppna genomföringen**

- Slå en kniv i försvagningen i ringen och bryt bort centern

### **Användning av gummiflänsen**

- Om man använder genomföringen med gummiflänsen som beställs som tillbehör, töjer man gummiflänsen över genomföringen före man fäster genomföringen
- När man använder gummiflänsen behövs enstaka rör eller kablar inte kittas
- Öppna gummiflänsen med tex. en skruvmejsel, stick den igenom rivlinjen och riv.
- Välj en rivlinje som är betydligt mindre än genomförda röret / kablarn

### **Flänsens försvagningslinje**

- Vid behov att installera D2 genomföringen närmare konstruktionen eller en annan D2 genomföring är det möjligt att bryta flänsen längs försvagningslinjen och fästa den med tre skruvar per sida.

#### **Sewatek Oy**

Sepäntie 4, 07230 Askola, Finland

tel. +46 8 334 373

[www.sewatek.se](http://www.sewatek.se)